



Swansea
University
Prifysgol
Abertawe

Health, Safety & Resilience
Iechyd, Diogelwch a Gwydnwch

Polisi Iechyd, Diogelwch, Gwydnwch a Chynaliadwyedd

Rhan 2: Dogfen Sefydliadol - Rolau a Chyfrifoldebau

HSR-10100-02



Prifysgol
Abertawe
Swansea
University

Cynaliadwyedd
Sustainability

Cynnwys

Document Control	3
Amendment Record	4
1. Introduction	5
2. Leadership and Management.....	6
2.1 University Council	6
2.2 Vice-Chancellor	7
2.3 Pro Vice-Chancellors (with and without line management responsibilities)...	8
2.4 Registrar and Chief Operating Officer.....	8
2.5 Director of Estates & Campus Services with responsibility for Health, Safety & Resilience and Sustainability	9
2.6 Director of Human Resources	10
2.7 Directors and Deputy Directors of Professional Service Units (PSU) and the College, Executive Dean of Faculty PVC, Deputy Executive Dean, Directors of Faculty Strategic Operations, Associate Dean (Research Innovation and Impact), Associate Dean (Education) and Appointed Deputies.....	11
2.8 Head of Department/ Head of School/ Director of the College	13
2.9 Principal Investigators (Academic leading a grant funded project) Supervisors (including Research and Academic/ Teaching and Learning) and where appropriate the Supervisor of the Specific Research Activity.....	13
2.10 Faculty Infrastructure & Environment Support	14
2.11 Post-Doctoral Researchers/ Researchers.....	15
2.12 Academic Lecturers and Technical Staff with Responsibility for Undergraduate Students, etc.....	16
2.13 Line Manager (including Supervisory Staff)	17
2.14 All Staff.....	18
2.15 Employed Students	18
2.16 Students and Other Stakeholders	18
2.17 Other Partnerships	21
2.18 Specified Roles.....	21
3. Competent Advice	24
3.1 Health, Safety and Resilience Competent Advice.....	24
3.2 Sustainability Competent Advice	25
3.3 Occupational Health Competent Advice	27
Appendix One - Structures.....	28
Health, Safety and Resilience Competent Persons Structure.....	28
Sustainability Competent Persons Structure	29

Dogfen Rheoli

Enw'r Ddogfen	Polisi Iechyd, Diogelwch, Gwydnwch a Chynaliadwyedd Rhan 2: Dogfen Sefydliadol - Rolau a Chyfrifoldebau
Cyfeirnod y ddogfen	HSR-10100-02
Diwygiad	3.1
Dyddiad Cyhoeddi	Awst 2025
Lluniwyd gan	Louise Nowell a Fiona Abbott
Addaswyd gan	Louise Nowell a Teifion Maddocks
Adolygwyd gan	Y Pwyllgor Cyfrifoldeb Corfforaethol, yr Uwch-dîm Arweinyddiaeth, Cyngor y Brifysgol, y Pwyllgor Cynaliadwyedd
Cyfeiriad e-bost cyswllt	healthandsafety@abertawe.ac.uk sustainability@abertawe.ac

Cofnod Diwygio

Diweddariad	Dyddiad	Diwygiad(au)
0		Drafft
1.0	05/03/18	Adolygu'r Polisi Iechyd a Diogelwch presennol
1.1	24/07/18	Wedi'i ddiweddarau yn dilyn cyngor cyfreithiol allanol (Blake Morgan).
2.0	Hydref 2018	Ailddrafftio ac ailstrwythuro'r Polisi Iechyd a Diogelwch yn gyfan gwbl. Gwrthodwyd y Polisi yn sgîl trafodaeth yng nghyfarfod yr Uwch-dîm Rheoli. Awgrymwyd diwygiadau
2.1	Gorffennaf 2019	Ail-ddrafftio strwythur y Polisi Iechyd a Diogelwch yn gyfan gwbl i dair rhan. Rhan 1 Datganiad o Fwriad y Polisi Iechyd a Diogelwch Rhan 2 Dogfen Iechyd, Diogelwch a Chynaliadwyedd y Sefydliad (yn destun Ymgynghoriad)
2.2	Gorffennaf 2020	Drafft wedi'i ddiweddarau yn dilyn ymgynghoriad â rhanddeiliaid allweddol. Cymeradwyaeth gan y Pwyllgor Cyfrifoldeb Corfforaethol ym mis Gorffennaf 2020
2.3	Ionawr 2021	Wedi'i ddiweddarau yn unol â newidiadau sefydliadol sydd ar gael yn y Brifysgol. Y drafft terfynol wedi'i anfon at yr Uwch-dîm Rheoli i gael cymeradwyaeth.
2.4	Mawrth 2021	Cyflwynwyd y fersiwn derfynol i'r Cyngor.
2.5	Ionawr 2022 Ni chafodd ei gyflwyno'n ffurfiol	Ychwanegwyd Rolau a Chyfrifoldebau Gwydnwch. Wedi'i ddiweddarau'n unol â strwythurau'r Cyfadrannau Strwythurau'r sefydliad wedi'u diweddarau
2.6	Gorffennaf 2022	Wedi'i ddiweddarau i gynnwys Rolau a Chyfrifoldebau Yswiriant a Diogelwch Wedi'i ddiweddarau i adlewyrchu newidiadau i'r Pwyllgor Cyfrifoldeb Corfforaethol - a adnabyddir bellach fel y Pwyllgor Iechyd, Diogelwch a Gwydnwch
2.7	Rhagfyr 2022	Diwygiadau bach
2.8	Ionawr 2023	Diwygiadau yn dilyn ymgynghoriad â'r Uwch-dîm Arweinyddiaeth, gan gynnwys pwyslais ar rolau'r Cyngor, ac ychwanegu rolau Dirprwy Is-ganghellor.
3.0	Mehefin 2025	Adolygu a diweddarau.
3.1	Awst 2025	Wedi'i ddiweddarau yn unol â newidiadau i strwythur y cyfadrannau a'r gwasanaethau proffesiynol, manylion / eglurder ar gyfer rolau a nodwyd, ac ychwanegu rhai rolau penodol. Trosglwyddo i'r templed polisi newydd a newidiadau i gyfeirnod.
	Medi 2025	Diwygiadau bach yn dilyn adolygiad gan yr Uwch-dîm Arweinyddiaeth

1. Cyflwyniad

Mae'r ddogfen Iechyd, Diogelwch a Gwydnwch, a Chynaliadwyedd ar y cyd hon wedi'i hysgrifennu'n unol â gofynion deddfwriaethol Iechyd a Diogelwch, gan gynnwys Deddf Iechyd a Diogelwch yn y Gwaith etc. 1974, a Rheoliadau Rheoli Iechyd a Diogelwch yn y Gwaith 1992 (fel y'i diwygiwyd). Mae'r ddogfen ar y cyd hon yn cefnogi:

- Polisi Iechyd a Diogelwch y Brifysgol - Datganiad o Fwriad (HSR-10100-01)
- Polisi Gwydnwch y Brifysgol - Datganiad o Fwriad (HSR 20100-01)
- Polisi Diogelwch y Brifysgol - Datganiad o Fwriad (HSR 30100-01)
- Polisi Cynaliadwyedd y Brifysgol - Datganiad o Fwriad (5.2)
- Systemau rheoli Iechyd, diogelwch, gwydnwch a chynaliadwyedd cysylltiedig

Gan nodi trefniadau llywodraethiant clir a chyfrifoldebau ar gyfer bodloni ymrwymadau Iechyd, diogelwch, gwydnwch a chynaliadwyedd y Brifysgol, mae'r ddogfen hon yn cynnwys:

- Dyletswyddau cyffredinol Prifysgol Abertawe.
- Rolau a chyfrifoldebau ar gyfer staff, myfyrwyr sydd wedi'u cyflogi, cymdeithion a phartïon cysylltiedig.
- Rolau a chyfrifoldebau'r rhai hynny nad ydynt yn cael eu cyflogi'n uniongyrchol gan y Brifysgol h.y., contractwyr, myfyrwyr, gwirfoddolwyr, ymwelwyr a thenantiaid.
- Darpariaeth cyngor cymwys.

Mae'r tîm Iechyd, Diogelwch a Gwydnwch yn cynnwys Gwasanaethau Diogelwch ac Yswiriant, ac felly mae unrhyw gyfeiriadau at rolau a chyfrifoldebau Iechyd, diogelwch a gwydnwch a wneir yn y ddogfen hon yn cynnwys y rolau a'r chyfrifoldebau sy'n ymwneud ag yswiriant a diogelwch. Ceir rhagor o fanylion am y tîm Iechyd, diogelwch a gwydnwch a'r tîm cynaliadwyedd yn Adran 3.

Dyletswyddau Cyffredinol

Mae gan Brifysgol Abertawe ddyletswydd i:

- Sicrhau, i'r graddau y mae'n rhesymol ymarferol, Iechyd, lles a diogelwch cyflogion, myfyrwyr, ymwelwyr ac eraill yr effeithir arnynt gan

weithrediadau'r Brifysgol. Mae hyn yn cynnwys diogelu bywyd ac eiddo a pharhau â gweithrediadau'r Brifysgol mewn argyfwng.

- Mae Datganiad o Fwriad Polisi Iechyd a Diogelwch, Datganiad o Fwriad Polisi Gwydnwch a Datganiad o Fwriad Polisi Diogelwch Prifysgol Abertawe, oll yn darparu rhagor o fanylion am ddyletswyddau cyffredinol y Brifysgol.
- Sicrhau nad yw gweithrediadau'r Brifysgol yn cael effaith niweidiol ar yr amgylchedd lleol a'r amgylchedd yn fyd-eang. Mae [Polisi Cynaliadwyedd Prifysgol Abertawe](#) yn nodi manylion am ddatganiad cynaliadwyedd y Brifysgol.

2. Arweinyddiaeth a Rheoli

2.1 Cyngor y Brifysgol

Y Cyngor yw prif Gorff Llywodraethu'r Brifysgol. Mae'n atebol am oruchwylio materion sy'n ymwneud ag iechyd, diogelwch, gwydnwch a chynaliadwyedd yn y Brifysgol, ac am sicrhau y caiff llywodraethiant da ei roi ar waith. Caiff aelodau sydd â gwybodaeth am iechyd, diogelwch, gwydnwch a chynaliadwyedd eu penodi i'r Cyngor drwy'r broses lywodraethiant sefydledig.

Bydd Cyngor y Brifysgol yn:

- Cymeradwyo ac yn llofnodi Datganiadau Polisi:
 - Polisi Iechyd a Diogelwch - Datganiad o Fwriad
 - Polisi Gwydnwch - Datganiad o Fwriad
 - Polisi Cynaliadwyedd - Datganiad o Fwriad
- Cael Datganiad y Polisi ac yn ei gofnodi;
 - Polisi Diogelwch - Datganiad o Fwriad (wedi'i lofnodi gan y Cyfarwyddwr Ystadau a Gwasanaethau Campws)
- Cael yr Adroddiad Iechyd, Diogelwch a Gwydnwch blynyddol a'r Adroddiad Cynaliadwyedd Ariannol blynyddol a chynnig sylwadau arnynt.
- Ymuno â briffiadau iechyd, diogelwch, gwydnwch a chynaliadwyedd yn ôl yr angen, a gweithio'n agos gyda Chadeirydd y Pwyllgor Iechyd, Diogelwch a Gwydnwch a Chadeirydd y Pwyllgor Cynaliadwyedd yn ôl yr angen i sicrhau bod strategaethau iechyd, diogelwch, gwydnwch a chynaliadwyedd yn cael eu cyflawni, ac y caiff llywodraethiant da ei roi ar waith.

Bydd Cyngor y Brifysgol yn cael sicrwydd gan Uwch-dîm Arweinyddiaeth y Brifysgol, Pwyllgor Iechyd, Diogelwch a Gwydnwch y Brifysgol a Phwyllgor Cynaliadwyedd y Brifysgol ynghylch y canlynol:

- Mae gan y Brifysgol bolisiâu a dogfennaeth ddilynol gyfredol y mae'n eu cynnal, gan gynnwys prosesau cymeradwyo, sy'n diffinio:
 - Ymrwymiad y Brifysgol i reoli iechyd, diogelwch, gwydnwch a chynaliadwyedd.
 - Rolau a chyfrifoldebau unigol a grŵp ar gyfer rheoli iechyd, diogelwch, gwydnwch a chynaliadwyedd ar bob lefel o'r sefydliad.

- Trefniadau ar gyfer nodi a rheoli risgiau sy'n ymwneud ag iechyd, diogelwch a gwydnwch, a nodi a rheoli agweddau ac effeithiau amgylcheddol.
- Strategaethau cyfathrebu ac ymgynghori ar gyfer materion iechyd, diogelwch, gwydnwch a chynaliadwyedd.
- Monitro trefniadau i nodi a mesur perfformiad iechyd, diogelwch, gwydnwch a chynaliadwyedd.
- Sicrhau bod cyfrifoldeb am arwain a rheoli ar gyfer iechyd, diogelwch, gwydnwch a chynaliadwyedd yn cael ei arfer yn briodol. Byddai hyn yn cynnwys dyrannu adnoddau digonol, darparu gwybodaeth a rhoi systemau rheoli iechyd, diogelwch, gwydnwch a chynaliadwyedd cynhwysfawr ar waith a chydymffurfio â'r systemau hynny.
- Mae gan y Brifysgol broffil risg iechyd, diogelwch, gwydnwch a chynaliadwyedd, sy'n ystyried risgiau sylweddol.
- Mae strategaethau iechyd, diogelwch, gwydnwch a chynaliadwyedd ar gyfer gwella perfformiad yn barhaus ar waith ac yn cael eu rheoli.
- Mae'r Brifysgol yn gweithredu'n unol â systemau rheoli iechyd, diogelwch, gwydnwch a chynaliadwyedd a gydnabyddir, ac mae'n adrodd am berfformiad yn erbyn y systemau rheoli h.y.
 - Iechyd a Diogelwch ISO 45001
 - HS(g) 65 System rheoli iechyd a diogelwch llwyddiannus
 - Gwydnwch ISO 22301 (Parhad Busnes)
 - Rheoli Amgylcheddol ISO 14001.
- Mae penderfyniadau busnes y Brifysgol yn ystyried y proffil risg iechyd, diogelwch, gwydnwch a chynaliadwyedd.

2.2 Yr Is-ganghellor

- Mae'r Cyngor yn rhoi awdurdod dirprwyedig i'r Is-ganghellor ar gyfer sicrhau:
 - Bod y Polisi Iechyd a Diogelwch, y Polisi Gwydnwch, y Polisi Diogelwch a'r Polisi Cynaliadwyedd, ac unrhyw systemau rheoli iechyd, diogelwch, gwydnwch a chynaliadwyedd dilynol, gan gynnwys rheoli digwyddiad ac ymateb i argyfwng yn cael eu datblygu, eu rhoi ar waith, eu monitro a'u hadolygu.
 - Caiff y cyfrifoldeb gweithredol ar gyfer datblygu a rhoi'r polisiâu a'r systemau rheoli iechyd, diogelwch, gwydnwch a chynaliadwyedd ar waith eu dirprwyo ymhellach gan yr Is-ganghellor i Uwch-reolwyr a staff cymwys. Caiff strwythurau timau iechyd, diogelwch, gwydnwch a chynaliadwyedd eu disgrifio yn Atodiad 1.
- Bydd yr Is-ganghellor yn:
 - Cymeradwyo ac yn llofnodi'r Datganiadau Polisi ynghyd â Chadeirydd y Cyngor.
 - Dangos ymrwymiad i iechyd, diogelwch, gwydnwch a chynaliadwyedd ac yn pennu cyfeiriad arweinyddiaeth

- Trafod materion a pherfformiad iechyd, diogelwch, gwydnwch a chynaliadwyedd â'r staff sy'n atebol yn uniongyrchol iddo mewn adolygiadau perfformiad/datblygiad.

2.3 Dirprwy Is-gangellorion (gyda chyfrifoldebau rheolwr llinell a heb y cyfrifoldebau hynny)

Mae rolau'r Dirprwy Is-gangellorion yn atebol i'r Is-ganghellor:

2.3.1 Dirprwy Is-gangellorion

- Y Dirprwy Is-ganghellor Ymchwil ac Arloesi
- Y Dirprwy Is-ganghellor Addysg
- Y Dirprwy Is-ganghellor Rhyngwladol

Mae Dirprwy Is-gangellorion yn atebol am faterion Iechyd, Diogelwch, Gwydnwch a Chynaliadwyedd yn eu meysydd cyfrifoldeb yn y brifysgol. Mae hyn yn cynnwys arweinyddiaeth ac ymrwymiad rhagweithiol i faterion Iechyd, Diogelwch, Gwydnwch a Chynaliadwyedd, am y staff sy'n atebol yn uniongyrchol iddynt, staff swyddfa a'r prosiectau maent yn eu harwain; Yn hyn o beth, mae dyletswydd gofal arnynt i gymryd cyfrifoldeb am eu gweithredoedd a goblygiadau eu penderfyniadau yn y gwaith.

Aelodaeth o'r Tîm Rheoli Digwyddiadau yn unol â Chynllun Rheoli Digwyddiadau'r Brifysgol, rhoi cymorth strategol yn ôl yr angen i'r Cofrestrydd a Phrif Swyddog Gweithredu yn ystod digwyddiadau difrifol sy'n effeithio ar y brifysgol neu ei phobl, yn unol â threfniadau (Aur) Tîm Rheoli Digwyddiadau'r Brifysgol.

2.3.3 Deoniaid Gweithredol a Dirprwy Is-gangellorion

Amlinellir cyfrifoldebau Deoniaid Gweithredol a Dirprwy Is-gangellorion yn adran 2.7.

2.4 Y Cofrestrydd a Phrif Swyddog Gweithredu

Cyfrifoldeb am ddarparu a rheoli Gwasanaethau Proffesiynol y Brifysgol, gan gynnwys Iechyd, Diogelwch, Gwydnwch a Chynaliadwyedd.

Bydd y Cofrestrydd a Phrif Swyddog Gweithredu yn:

- Hyrwyddo ac yn cynnal diwylliant Iechyd, Diogelwch, Gwydnwch a Chynaliadwyedd a systemau rheoli cysylltiedig, gan sicrhau bod adnoddau ar gael i'r rhain, drwy'r Cyfarwyddwr Ystadau a Gwasanaethau Campws a'r Timau Iechyd, Diogelwch, Gwydnwch a Chynaliadwyedd.
- Pennu amcanion Iechyd, Diogelwch, Gwydnwch a Chynaliadwyedd i Dîm Arweinyddiaeth y Gwasanaethau Proffesiynol.

- Trafod materion a pherfformiad Iechyd, Diogelwch, Gwydnwch a Chynaliadwyedd â'r staff sy'n atebol yn uniongyrchol i'r rôl ac mewn adolygiadau perfformiad/datblygiad.
- Sicrhau bod systemau rheoli a threfniadau Iechyd, Diogelwch, Gwydnwch a Chynaliadwyedd priodol ar waith ar gyfer meysydd cyfrifoldeb y rôl.
- Pennu'r risgiau Iechyd, Diogelwch, Gwydnwch a Chynaliadwyedd a ddylai gael eu cynnwys ar gofrestr risg y Brifysgol yn unol â fframwaith rheoli risg sefydledig y brifysgol.
- Cynrychioli'r ddau dîm Iechyd, Diogelwch, Gwydnwch a Chynaliadwyedd a'r ddau bwyllgor Iechyd, Diogelwch a Gwydnwch a rhoi sicrwydd i Uwch-dîm Arweinyddiaeth y Brifysgol ynghylch perfformiad Iechyd, Diogelwch, Gwydnwch a Chynaliadwyedd.
- Rhoi arweinyddiaeth strategol os bydd digwyddiad difrifol yn effeithio ar y brifysgol neu ei phobl yn unol â threfniadau (Aur) Tîm Rheoli Digwyddiadau'r Brifysgol.
- Cyd-gadeirio'r pwyllgor Cynaliadwyedd Strategol a sicrhau bod yr adnoddau angenrheidiol (staff, systemau rheoli, cyfarpar etc) ar waith i gefnogi'r rolau sy'n gysylltiedig â rhoi'r system rheoli amgylcheddol ar waith a'i gweithredu. Bydd hyn yn cynnwys pobl, prosesau a chyfarpar ategol.

2.5Y Cyfarwyddwr Ystadau a Gwasanaethau Campws â chyfrifoldeb am Iechyd, Diogelwch, Gwydnwch a Chynaliadwyedd

Mae'r Cyfarwyddwr Ystadau a Gwasanaethau Campws yn gyfrifol am Iechyd, Diogelwch, Gwydnwch a Chynaliadwyedd. Yn y rôl hon, bydd y Cyfarwyddwr Ystadau a Gwasanaethau Campws yn:

- Llunio cyngor ar Iechyd, Diogelwch, Gwydnwch a Chynaliadwyedd a sicrhau bod hyn ar gael i'r Brifysgol, yn unol â gofynion cyfreithiol.
- Bod yn rheolwr llinell i'r Pennaeth Iechyd, Diogelwch a Gwydnwch a'r Rheolwr Cynaliadwyedd ac yn atebol am y gwasanaethau a ddarperir gan y timau Iechyd, Diogelwch, Gwydnwch a Chynaliadwyedd. Mae hyn yn cynnwys darparu gwasanaeth diogelwch a darpariaeth yswiriant.
- Cadeirio Pwyllgor Iechyd, Diogelwch a Gwydnwch y Brifysgol.
- Dylanwadu ar lefel Cyfarwyddwr ar arweinyddiaeth y Brifysgol yn y meysydd canlynol:
 - Creu diben cyffredin gyda'r Uwch-dîm Arweinyddiaeth i ddatblygu, gweithredu a monitro polisiâu Iechyd, Diogelwch, Gwydnwch a Chynaliadwyedd a systemau rheoli cysylltiedig er mwyn sicrhau bod y materion hyn yn cael eu rheoli'n effeithiol ac yn strategol o ddydd i ddydd.
 - Tynnu sylw Arweinyddiaeth y Brifysgol at unrhyw risgiau Iechyd, Diogelwch, Gwydnwch a Chynaliadwyedd a allai effeithio ar y brifysgol ac sy'n galw am gamau gweithredu unioni.

- Hyrwyddo cyfleoedd sy'n ymwneud â thwf ac effeithlonrwydd lechyd, Diogelwch, Gwydnwch a Chynaliadwyedd.

Yn ogystal â'r dyletswyddau mewn perthynas ag Iechyd, Diogelwch, Gwydnwch a Chynaliadwyedd, mae'r Cyfarwyddwr Ystadau a Gwasanaethau Campws hefyd yn gyfrifol am:

- Gynnal adeiledd ac isadeiledd yr ystad, adeiladau a thiroedd. Mae hyn yn cynnwys darparu amgylchedd gweithio sy'n addas at y diben a fwriedir. Felly, mae'n rhaid i unrhyw Gyfadran neu Uned Gwasanaeth Proffesiynol sydd am addasu adeilad neu newid ei ddefnydd gyflwyno cais am hyn i Ystadau a Gwasanaethau Campws.
- Sicrhau cydymffurfiaeth â deddfwriaeth Iechyd, Diogelwch, Gwydnwch a Chynaliadwyedd pan gaiff prosiect neu adeilad ei ddylunio.
- Cysylltu â thenantiaid a chydweithredwyr i drafod a chytuno ar lywodraethiant, atebolrwydd a chyfrifoldeb am risgiau sy'n deillio o ddeiliadaeth.
- Rheoli ynni a'i ddefnydd yn unol â Pholisi Cynaliadwyedd y Brifysgol a'i Chynllun Rheoli Carbon.
- Darparu lle i gyflawni gweithgareddau a/neu weithrediadau allweddol Iechyd, Diogelwch, Gwydnwch a Chynaliadwyedd.
- Sicrhau bod ystad y Brifysgol yn cydymffurfio â rhwymedigaethau statudol ym maes Iechyd, Diogelwch, Gwydnwch a Chynaliadwyedd.
- Bodloni'r gofynion penodol a amlinellir yn Uned Gwasanaeth Proffesiynol y Cyfarwyddwr (adran 2.7).

2.6 Cyfarwyddwr Adnoddau Dynol

- Sicrhau bod cyfrifoldebau a chymwyseddau Iechyd, Diogelwch, Gwydnwch a Chynaliadwyedd wedi'u cynnwys mewn disgrifiadau swydd.
- Sicrhau bod cyfleusterau addas a chymorth ar gael i gynrychiolwyr Undebau Llafur (a chynrychiolwyr diogelwch cyflogeion nad ydynt wedi'u cynrychioli gan undeb llafur) i'w galluogi i gyflawni eu swyddogaethau.
- Hwyluso penodi i rolau Iechyd, Diogelwch, Gwydnwch a Chynaliadwyedd penodol.
- Monitro cydymffurfiaeth hyfforddiant gorfodol drwy ddarpariaeth Gwasanaethau Datblygiad a Hyfforddiant y Brifysgol. Lle bo'n briodol, hwyluso a chefnogi datblygiad a gweithrediad rhaglenni hyfforddiant ym maes Iechyd, Diogelwch, Gwydnwch a Chynaliadwyedd.
- Sicrhau bod trefniadau Iechyd galwedigaethol ar waith i alluogi cydymffurfiaeth gyfreithiol o ran monitro a gwyliadwriaeth Iechyd a monitro effeithiolrwydd y gwasanaeth. Ceir manylion am y cyfrifoldebau Iechyd Galwedigaethol yn adran 3.3 o'r ddogfen hon ac yn y Canllawiau i'r Gwasanaeth Iechyd Galwedigaethol.
- Bodloni'r gofynion penodol a amlinellir yn Uned Gwasanaeth Proffesiynol y Cyfarwyddwr (adran 2.7).

2.7 Cyfarwyddwyr a Dirprwy Gyfarwyddwyr Unedau Gwasanaeth Proffesiynol a Chyfarwyddwr Y Coleg, Deoniaid Gweithredol a Dirprwy Is-gangellorion Cyfadranau, Dirprwy Ddeoniaid Gweithredol, Cyfarwyddwyr Gweithrediadau Strategol, y Deon Cysylltiol (Ymchwil, Arloesi ac Effaith), y Deon Cysylltiol (Addysg) a Dirprwyon a benodir.

Mae Cyfarwyddwyr Unedau Gwasanaeth Proffesiynol, Cyfarwyddwr Y Coleg a Deoniaid Gweithredol Cyfadranau (gan gynnwys dirprwyon a benodir) yn atebol am reoli materion lechyd, Diogelwch, Gwydnwch a Chynaliadwyedd o ddydd i ddydd yn eu Huned Gwasanaeth Proffesiynol/Cyfadran/Y Coleg. Mae Dirprwy Ddeoniaid Gweithredol, y Deoniaid Cysylltiol, Dirprwy Gyfarwyddwyr Unedau Gwasanaeth Proffesiynol a Chyfarwyddwyr Gweithrediadau Strategol Cyfadranau yn gyfrifol am weithio gyda Chyfarwyddwr yr Uned Gwasanaeth Proffesiynol a Deon Gweithredol y Gyfadran dan sylw i sicrhau bod yr holl drefniadau lechyd, Diogelwch, Gwydnwch a Chynaliadwyedd ar waith.

Gellir dirprwyo dyletswyddau a chyfrifoldebau lechyd, Diogelwch, Gwydnwch a Chynaliadwyedd i rolau a bennir yn unol â threfniadau trefniadaethol yr Uned Gwasanaeth Proffesiynol/Gyfadran. Rhaid i'r holl rolau a nodwyd:

- Ddangos arweinyddiaeth sy'n cael effaith gadarnhaol ar agweddau, ymddygiadau a pherfformiad yr Uned Gwasanaeth Proffesiynol er mwyn gwella diwylliant lechyd, Diogelwch, Gwydnwch a Chynaliadwyedd yn barhaus.
- Bod yn ymwybodol o'r Polisi Iechyd a Diogelwch, y Polisi Gwydnwch, y Polisi Diogelwch, y Polisi Cynaliadwyedd a'r holl drefniadau a gweithdrefnau sy'n effeithio ar reoli lechyd, Diogelwch, Gwydnwch a Chynaliadwyedd yn yr Uned Gwasanaeth Proffesiynol/Gyfadran maent yn gyfrifol amdani. Galluogi'r trefniadau a'r gweithdrefnau hynny i gael eu gweithredu er mwyn sicrhau cydymffurfiaeth.
- Bod yn ymwybodol o drefniadau yswiriant y brifysgol, cydymffurfio â'r rhain a hwyluso'r broses flynyddol o adnewyddu trefniadau yswiriant.
- Sicrhau bod materion a pherfformiad lechyd, Diogelwch, Gwydnwch a Chynaliadwyedd yn cael eu trafod â'r staff sy'n atebol yn uniongyrchol iddynt ac mewn adolygiadau perfformiad/datblygiad.
- Sicrhau bod rolau penodol yn cael eu creu ac y caiff pobl gymwys eu penodi fel y bo'n briodol ac yn unol â gofynion cyfreithiol a rhai'r brifysgol.
- Sicrhau bod prosesau ac adnoddau ar waith i nodi, lliniaru a rheoli risgiau sy'n deillio o'r Uned Gwasanaethau Proffesiynol /y Gyfadran, gan gynnwys cadw gwyliadwriaeth ar iechyd galwedigaethol yn ôl yr angen. Rhaid i hyn gynnwys y risgiau i grwpiau sy'n agored i niwed fel y'u diffinnir.
- Sicrhau bod gan unigolion yn yr Uned Gwasanaeth Proffesiynol /y Gyfadran sydd â chyfrifoldebau penodol o ran lechyd, Diogelwch, Gwydnwch a Chynaliadwyedd, fel y nodir yn y polisi hwn a'r trefniadau cysylltiedig sy'n benodol i beryglon, ddigon o adnoddau, gallu, capasiti a chymhwysedd (gwybodaeth, sgiliau a phrofiad) i gyflawni eu rôl.

- Cefnogi cydweithio agos â Chynghorwyr Iechyd, Diogelwch, Gwydnwch a Chynaliadwyedd y Brifysgol, cydweithwyr Ystadau a Gwasanaethau Campws a Thimau Cymorth Isadeiledd ac Amgylchedd y Gyfadran, a cheisio sicrhau bod prosesau ar waith yn yr Uned Gwasanaeth Proffesiynol/y Gyfadran i:
 - Weithredu Systemau Rheoli Iechyd, Diogelwch, Gwydnwch a Chynaliadwyedd y Brifysgol.
 - Datblygu cofrestr risg yr Uned Gwasanaeth Proffesiynol/y Gyfadran yn unol â fframwaith rheoli risgiau sefydledig y Brifysgol.
 - Datblygu prosesau rheoli risg Iechyd, Diogelwch, Gwydnwch a Chynaliadwyedd gan gynnwys rheoli agweddau ac effeithiau amgylcheddol yn unol â'r System Rheoli Amgylcheddol.
- Sicrhau bod fforwm rheoli priodol (h.y., Pwyllgorau/cyfarfodydd Iechyd, Diogelwch a Gwydnwch lleol) wedi'i sefydlu yn unol â chanllawiau'r Brifysgol gyda chylch gorchwyl sefydledig, i gyfleu materion Iechyd, Diogelwch, Gwydnwch a Chynaliadwyedd a chael gwybodaeth amdanynt, gan gynnwys:
 - Targedau ac amcanion Uned Gwasanaeth Proffesiynol /Iechyd, Diogelwch, Gwydnwch a Chynaliadwyedd y Gyfadran
 - Cofrestr risg Iechyd, Diogelwch, Gwydnwch a Chynaliadwyedd
 - Perfformiad yn erbyn y Systemau Rheoli Iechyd, Diogelwch, Gwydnwch a Chynaliadwyedd.
 - Systemau gwaith newydd/meysydd gweithredol newydd a/neu ffrydiau gwaith.
- Mynychu pwyllgorau Iechyd, Diogelwch, Gwydnwch a Chynaliadwyedd y Brifysgol neu enwebu cynrychiolydd yn ôl y galw.
- Wrth ymgynghori â staff, dylech sicrhau eich bod yn cynnwys yr holl randdeiliaid priodol gan gynnwys Cynrychiolwyr Diogelwch a Chynaliadwyedd a benodwyd gan Undebau Llafur a chynrychiolwyr Undeb y Myfyrwyr yn ôl yr angen.
- Sicrhau bod trefniadau brys ar waith ac yn cwmpasu'r holl risgiau perthnasol.
- Goruchwyllo ymchwiliadau i ddigwyddiadau andwyol ac annog adrodd am ddamweiniau, achosion ac achosion a fu bron â digwydd yn unol â chanllawiau sefydledig y Brifysgol. Sicrhau bod adnoddau ar waith i gefnogi a/arwain ymchwiliadau a sicrhau bod allbynnau ymchwiliadau'r Uned Gwasanaeth Proffesiynol /y Gyfadran yn cael eu gweithredu'n briodol ac yn amserol yn yr Uned Gwasanaeth Proffesiynol /y Gyfadran.
- Hwyluso archwiliadau ac arolygiadau a sicrhau bod digon o adnoddau i weithredu argymhellion.
- Sicrhau bod prosesau ar waith i nodi anghenion hyfforddi a sicrhau bod staff ac eraill yn mynd i hyfforddiant gorfodol yn ôl yr angen.
- Sicrhau bod perfformiad Iechyd, Diogelwch, Gwydnwch a Chynaliadwyedd yn cael ei adolygu'n effeithiol, bod camau cywirol yn cael eu cymryd, a bod targedau ac amcanion yn cael eu gosod i sicrhau gwelliant mewn perfformiad parhaus.

- Sicrhau bod trefniadau ar waith ar gyfer tenantiaid, cydweithrediadau cwmnïau deillio, ymwelwyr a chontractwyr yn unol â gofynion deddfwriaethol a rhai'r Brifysgol.
- Aelodaeth o'r Tîm Rheoli Digwyddiadau yn unol â Chynllun Rheoli Digwyddiadau'r Brifysgol, yn benodol:
 - Cyfarwyddwyr Unedau Gwasanaeth Proffesiynol; sy'n angenrheidiol i sicrhau arweinyddiaeth a chanllawiau tactegol rhag ofn y bydd digwyddiad sylweddol yn effeithio ar y Brifysgol neu ei phobl yn unol â threfniadau Tîm Rheoli Digwyddiadau'r Brifysgol (Arian).
 - Dirprwy Is-ganghellor a Deon Gweithredol y Gyfadran; rhoi cymorth strategol yn ôl yr angen i'r Cofrestrydd a'r Prif Swyddog Gweithredu, rhag ofn y bydd digwyddiad difrifol yn effeithio ar y Brifysgol neu ei phobl yn unol â threfniadau Tîm Rheoli Digwyddiadau'r Brifysgol (Aur).
 - Y Tîm Cymorth Isadeiledd ac Amgylcheddol ac arbenigwyr pwnc / cydweithwyr arbenigol / ymgynghorwyr a fydd yn cefnogi rheoli digwyddiadau yn ôl yr angen

2.8 Pennaeth yr Adran/ Pennaeth yr Ysgol/ Cyfarwyddwr y Coleg

Yn atebol i Ddeon Gweithredol y Gyfadran neu Gyfarwyddwr yr Uned Gwasanaeth Proffesiynol /y Coleg, mae cyfrifoldeb Pennaeth yr Adran/Ysgol, Cyfarwyddwr y Coleg yr un fath â'r hyn a nodwyd ar gyfer Deon Gweithredol y Gyfadran/Cyfarwyddwr Uned Gwasanaeth Proffesiynol (Adran 2.7) ond mae'n berthnasol yn benodol i'r adran(nau) y mae'r unigolyn yn gyfrifol amdanynt.

Rhaid i Bennaeth yr Adran/Ysgol/Cyfarwyddwr y Coleg sicrhau bod rheolau lleol perthnasol ar waith a bod gofynion yr Uned Gwasanaeth Proffesiynol /y Gyfadran ar gyfer Iechyd, Diogelwch, Gwydnwch a Chynaliadwyedd ar lefel leol yn cael eu gweithredu, gan adrodd am unrhyw bryderon yn unol â threfniadau'r Uned Gwasanaeth Proffesiynol /y Gyfadran a'r Brifysgol.

2.9 Prif Ymchwilyr (Academydd sy'n arwain prosiect a ariennir gan grant) Goruchwilyr (gan gynnwys Ymchwil ac Academaidd/Addysgu a Dysgu) a lle bo'n briodol Oruchwilyr y Gweithgaredd Ymchwil Penodol

Mae Prif Ymchwilyr (PIs) a Goruchwilyr Ymchwil ac Academaidd yn arbenigwyr yn eu maes ymchwil a disgwylir iddynt feddu ar wybodaeth weithredol gyfredol am y peryglon a'r risgiau sy'n gysylltiedig â'u maes ymchwil. Maent yn atebol i Ddeon Gweithredol y Gyfadran a Phennaeth yr Ysgol am Iechyd, Diogelwch, Gwydnwch a Chynaliadwyedd eu hymchwilyr ac eraill a allai gael eu heffeithio gan y gweithgareddau ymchwil.

Bydd Prif Ymchwilyr a Goruchwilyr yn:

- Sicrhau bod y trwyddedau, hawlenni a'r cyfleusterau priodol ar waith.

- Bod yn ymwybodol o'r gofynion cyfreithiol a rhai'r Brifysgol ar gyfer eu maes ymchwil ac yn gallu nodi a rheoli'r risgiau lechyd, Diogelwch, Gwydnwch a Chynaliadwyedd yn eu maes gwaith:
 - Sicrhau bod asesiad risg addas a digonol yn cael ei gwblhau a'i gymeradwyo.
 - Cydymffurfio â phrosesau cysylltiedig y Brifysgol fel y bo'n berthnasol h.y., moeseg ymchwil.
- Sicrhau bod gan bawb dan eu cyfarwyddyd (ymchwil a gweithgarwch nad yw'n gysylltiedig ag ymchwil) wybodaeth ddigonol am y risgiau lechyd, diogelwch, gwydnwch a chynaliadwyedd a'r mesurau rheoli risg sy'n berthnasol i'w gwaith, a bod trefniadau perthnasol ar waith o ran adnoddau, hyfforddiant a goruchwyllo.
 - Gan gynnwys nodi a chynnwys goruchwylloeth gweithgarwch ymchwil penodol yn ôl yr angen.
- Sicrhau bod eu hymchwilyr wedi'u hyfforddi mewn technegau asesu risg i nodi a rheoli pob risg lechyd, Diogelwch, Gwydnwch a Chynaliadwyedd a'u bod yn gymwys i oruchwyllo eraill yn eu gweithgaredd ymchwil.
- Sicrhau bod gan offer peryglus ddyfeisiau amddiffynnol a mesurau diogelwch digonol ar waith a bod defnyddwyr wedi cael hyfforddiant ar sut i ddefnyddio'r offer.
- Sicrhau bod yr holl sylweddau peryglus a ddefnyddir mewn gwaith ymarferol yn destun asesiad risg a bod mesurau rheoli priodol yn cael eu rhoi ar waith
- Adrodd am ddigwyddiadau drwy system digwyddiadau andwyol y Brifysgol a chymryd rhan mewn ymchwiliad i ddigwyddiadau andwyol yn ôl yr angen.
- Monitro cydymffurfiaeth yn y gweithle ac:
 - Adrodd i'w rheolwyr am unrhyw ddiffygion yn rheolaeth lechyd, Diogelwch, Gwydnwch a Chynaliadwyedd, fel gweithredoedd neu amodau anniogel, methu dilyn systemau gwaith diogel, diffyg cynnal a chadw wedi'i gynllunio neu gyfleusterau annigonol.
 - Gorfodi safonau a chodau ymarfer lechyd, Diogelwch, Gwydnwch a Chynaliadwyedd a gosod esiampl dda i'w staff ymchwil ac eraill yn y gweithle.
 - Adrodd yn weithredol i Bwyllgorau lechyd, Diogelwch, Gwydnwch a Chynaliadwyedd y Gyfadran a'u cefnogi, gan gynnwys lledaenu gwybodaeth i bobl sy'n atebol yn uniongyrchol iddynt a/neu ymchwilyr.

2.10 Cymorth Isadeiledd ac Amgylchedd y Gyfadran

Gan adrodd i Gyfarwyddwyr Gweithrediadau Strategol y Gyfadran, mae tîm Cymorth Isadeiledd ac Amgylchedd y Gyfadran yn cefnogi tîm arweinyddiaeth y Gyfadran, Penaethiaid Ysgolion/Adrannau a'r Prif Ymchwilyr/Goruchwylwyr i gyflawni'r dyletswyddau a bennir yn adrannau 2.7, 2.8 a 2.9 yn llwyddiannus. Yn benodol gyfrifol am weithio gyda'r timau lechyd, Diogelwch, Gwydnwch a Chynaliadwyedd ac Ystadau a Gwasanaethau Campws i weithredu trefniadau gweithredol ar gyfer

Iechyd, Diogelwch, Gwydnwch a Chynaliadwyedd a gweithgaredd sy'n gysylltiedig â chydymffurfiaeth yn y Gyfadran.

2.11 Ymchwilwyr ôl-ddoethurol/ Ymchwilwyr

- Yn atebol i arweinydd y rhaglen/Prif Ymchwilydd, Pennaeth yr Ysgol a Deon Gweithredol y Gyfadran am Iechyd, Diogelwch, Gwydnwch a Chynaliadwyedd eu hymchwilwyr ac eraill a allai gael eu heffeithio gan y gweithgareddau ymchwil.
- Bod yn gymwys yn y maes ymchwil ac yn ymwybodol o'r risgiau sydd ynghlwm wrth ddefnyddio'r technegau, yr offer a'r dulliau. Dylent fod wedi'u hyfforddi er mwyn gallu:
 - Cynnal asesiadau risg (er mwyn nodi risgiau iechyd, diogelwch, gwydnwch a chynaliadwyedd) a chyfleu gwybodaeth am risgiau a mesurau rheoli i'w hymchwilwyr a phobl eraill y gallai'r ymchwil effeithio arnynt.
 - Cydymffurfio â phrosesau cysylltiedig y Brifysgol fel y bo'n briodol h.y., moeseg ymchwil.
 - Deall a chydymffurfio â strwythurau pwyllgorau, polisïau a gweithdrefnau iechyd, diogelwch, gwydnwch a chynaliadwyedd y Brifysgol.
 - Darparu goruchwyliaeth effeithiol a chymryd camau gweithredu priodol pan ddaw methiannau iechyd, diogelwch, gwydnwch a chynaliadwyedd i'w sylw yn unol ag arweiniad y Brifysgol.
 - Cyfrannu at ymchwilio i ddigwyddiadau andwyol sydd wedi effeithio ar eu timau ymchwil.
 - Dilyn gweithdrefnau gweithredu safonol mewn labordai a phwysleisio pwysigrwydd gwaith cynnal a chadw priodol a hylendid galwedigaethol.
 - Sicrhau y caiff myfyrwyr a staff eu hyfforddi a'u goruchwyllo tan eu bod yn ddigon cymwys i weithio heb oruchwyliaeth uniongyrchol.
 - Sicrhau bod asesiadau risg yn ystyried risgiau i iechyd, diogelwch a diogeledd staff cymorth ac eraill y gallai'r gwaith ymchwil effeithio arnynt, gwydnwch y busnes a'r risgiau i'r amgylchedd (yn lleol neu'n fyd-eang). Gallai hyn gynnwys risgiau y gallai'r gweithgarwch ymchwil eu cyflwyno i lanhawyr, staff cynnal a chadw, peirianwyr, technegwyr ac ati. O safbwynt amgylcheddol, gallai hyn gynnwys effeithiau ar aer, dŵr, tir, adnoddau, bioddiogelwch, derbynyddion sensitif neu reoli gwastraff effeithiol.
 - Sicrhau bod adnoddau a mesurau rheoli risg digonol ar waith cyn i'r prosiect ymchwil ddechrau a rhaid sicrhau bod gweithwyr cymorth ymchwil yn ymwybodol o risgiau perthnasol, mesurau rheoli cysylltiedig ac unrhyw gyfrifoldeb personol.
- Adrodd am ddigwyddiadau drwy system digwyddiadau andwyol y Brifysgol a chymryd rhan mewn ymchwiliadau i ddigwyddiadau andwyol yn ôl yr angen.

Rhaid i'r holl ymchwilwyr:

- Sicrhau eu bod yn cymryd cyfrifoldeb am eu hiechyd a'u diogelwch eu hunain a sicrhau nad ydynt yn peryglu iechyd a diogelwch eraill drwy eu gweithredoedd neu drwy beidio â gweithredu.
- Cymryd cyfrifoldeb am leihau eu heffaith ar yr amgylchedd.
- Ymgyswrtio a chydymffurfio â pholisi, arweiniad a gweithdrefnau'r Brifysgol, gan sicrhau bod systemau gwaith diogel ac effeithiol ar waith. Mae hyn yn cynnwys gwisgo cyfarpar diogelu personol yn ôl yr angen.
- Sicrhau eu bod yn gymwys i ymgymryd â'u gwaith a chymryd rhan mewn hyfforddiant yn ôl yr angen. Cyn cwblhau'r gwaith, tynnu sylw eu goruchwylwyr at y canlynol:
 - bylchau posib o ran hyfforddiant neu allu
 - Goruchwylwyr Gweithgarwch Penodol y bydd eu hangen ar gyfer gweithgareddau penodol fel rhan o'u hymchwil.
- Deall a chydymffurfio â pholisi, asesiadau risg, gweithdrefnau a rheolau lleol o ran iechyd, diogelwch a gwydnwch sydd ar waith yn y Brifysgol a'u hadrannau ac sydd hefyd ar waith mewn perthynas â phrosiectau, offer a gweithgarwch.
- Pan fo angen, cwblhau asesiad risg yn unol â gofynion y Brifysgol a nodi mesurau rheoli priodol. Rhannu gwybodaeth a geir drwy gynnal yr asesiad risg a mesurau rheoli perthnasol ag eraill y gallai'r gwaith dan sylw effeithio arnynt.
- Ymgynghori â'u goruchwylwr/ rheolwr llinell/ arbenigwr iechyd, diogelwch a gwydnwch neu amgylcheddol (yn ôl yr angen) cyn newid arferion gwaith a dulliau ymchwil y cytunwyd arnynt. Rhoi gwybod i'w goruchwylwyr am amodau/gweithredoedd annigedig sy'n deillio o'u gweithgarwch.
- Rhoi gwybod am ddigwyddiadau drwy system digwyddiadau andwyol y Brifysgol a chymryd rhan mewn ymchwiliadau i ddigwyddiadau andwyol pan fo angen.

2.12 Darlithwyr Academaidd a Staff Technegol sy'n gyfrifol am Israddedigion etc.

Dylid tybio bod israddedigion heb eu hyfforddi o ran yr holl weithgareddau a materion iechyd, diogelwch, gwydnwch a chynaliadwyedd ac felly bydd angen hyfforddiant, gwybodaeth a chyfarwyddyd arnynt. Mae dyletswydd ar staff academaidd a phan fo'n briodol, staff anacademaidd (h.y., technegol) i hyfforddi myfyrwyr, cyn belled ag sy'n rhesymol ymarferol, ar yr holl faterion sy'n angenrheidiol i sicrhau eu hiechyd a'u diogelwch a'u cydymffurfiaeth amgylcheddol wrth weithio ar safleoedd y Brifysgol, ar ymarferion gwaith maes dan oruchwyliaeth ac yn ystod gwaith ar ran y Brifysgol mewn mannau eraill.

Bydd darlithwyr academaidd a staff technegol sy'n gyfrifol am israddedigion yn:

- Sicrhau bod yr holl risgiau iechyd, diogelwch, gwydnwch a chynaliadwyedd sy'n gysylltiedig â gweithgarwch israddedig yn cael eu hasesu a'u cyfleu yn unol â pholisi'r Brifysgol.
- Sicrhau bod israddedigion yn cael eu goruchwyllo'n briodol ar bob adeg.

- Sicrhau bod israddedigion wedi'u hyfforddi ac yn gymwys i ddefnyddio cyfarpar penodol a allai fod yn beryglus a bod mesurau rheoli priodol ar waith.
- Sicrhau bod gan yr holl gyfarpar peryglus ddyfeisiau diogelu digonol a bod mesurau diogelu ar waith a bod israddedigion wedi'u hyfforddi ar sut i ddefnyddio'r cyfarpar yn benodol.
- Sicrhau bod yr holl sylweddau peryglus a ddefnyddir mewn gwaith ymarferol yn destun asesiad risg a bod mesurau rheoli priodol ar waith.
- Sicrhau bod yr holl gyfarwyddiadau ysgrifenedig i israddedigion yn eu gwaith ymarferol yn nodi risgiau defnyddio sylweddau a chyfarpar peryglus a'r rhagofalon y mae'n rhaid cydymffurfio â nhw.
- Sicrhau y caiff risgiau amgylcheddol perthnasol eu nodi a'u deall ac y caiff effeithiau eu rheoli yn unol â rhwymedigaethau cydymffurfiaeth, er mwyn lleihau effeithiau amgylcheddol sy'n deillio o weithgareddau israddedigion.

2.13 Rheolwr Llinell (gan gynnwys Staff Goruchwyllo)

Mae rheolwyr llinell a goruchwylwyr yn gyfrifol am reoli iechyd, diogelwch, gwydnwch a chynaliadwyedd o ddydd i ddydd ar gyfer eu maes cyfrifoldeb eu hunain yn ogystal ag ar gyfer eu staff ac eraill y gallai eu gweithgarwch effeithio arnynt. Dylai rheolwyr llinell a goruchwylwyr sy'n gymwys yn alwedigaethol fod yn ymwybodol o'r risgiau sydd ynghlwm wrth ddefnyddio'r technegau, y cyfarpar a'r dulliau a ddefnyddir yn eu maes cyfrifoldeb. Yn benodol, bydd rheolwyr llinell yn:

- Ymgymryd ag asesiadau risg iechyd, diogelwch, gwydnwch a chynaliadwyedd ac yn cyfleu gwybodaeth am risgiau a mesurau rheoli i'w staff ac eraill yr effeithir arnynt.
- Deall polisiau a gweithdrefnau'r Brifysgol sydd ar waith i reoli iechyd, diogelwch, gwydnwch a chynaliadwyedd.
- Darparu adnoddau priodol ar gyfer materion iechyd, diogelwch, gwydnwch a chynaliadwyedd.
- Darparu goruchwyliaeth briodol a chymryd camau priodol pan gânt wybod am fethiannau o ran rheoli iechyd, diogelwch, gwydnwch a chynaliadwyedd yn unol ag arweiniad sefydledig y Brifysgol.
- Ymchwilio i fân ddigwyddiadau andwyol sydd wedi effeithio ar eu timau a chyfrannu at ymchwiliadau damwain adroddadwy RIDDOR yn unol ag arweiniad y Brifysgol.
- Datblygu a dilyn gweithdrefnau gweithredu safonol a phwysleisio pwysigrwydd gwaith cynnal a chadw priodol a hylendid galwedigaethol.
- Sicrhau bod eu staff (gan gynnwys staff dros dro ac asiantaeth) wedi'u hyfforddi ac y darperir goruchwyliaeth briodol yn seiliedig ar gymhwysedd.
- Sicrhau bod asesiadau risg yn ystyried risgiau i'r amgylchedd ac iechyd a diogelwch staff cymorth ac eraill y gallai'r gweithgarwch effeithio arnynt.
- Cynnal gweithgarwch archwilio a monitro yn unol â gofynion y Brifysgol.

- Annog diwylliant sy'n iach, yn ddiogel ac yn amgylcheddol gyfrifol mewn ffordd gadarnhaol yn y Brifysgol a chefnogi'r Brifysgol gydag amcanion strategol megis sero net a dim digwyddiadau adroddadwy.

2.14 Yr Holl Staff

Mae'r holl staff yn gyfrifol am eu hiechyd a'u diogelwch eu hunain ac iechyd a diogelwch eraill (gan gynnwys myfyrwyr) y gallai gweithgarwch eu gwaith effeithio arnynt. Mae'r holl staff yn gyfrifol am sicrhau na chaiff eu ffrydiau gwaith effaith niweidiol ar yr amgylchedd lleol neu fyd-eang.

Mae'r holl staff yn gyfrifol am sicrhau eu bod yn:

- Cynnal eu gwaith yn unol â pholisïau iechyd, diogelwch, gwydnwch a chynaliadwyedd y Brifysgol a threfniadau cysylltiedig megis gweithdrefnau ac arweiniad.
- Cydymffurfio a chydweithredu â'u rheolwr llinell a Deon Gweithredol y Gyfadran neu Gyfarwyddwr yr Uned Gwasanaeth Proffesiynol er mwyn sicrhau yr ymglymerir â chyfrifoldebau iechyd, diogelwch, gwydnwch a chynaliadwyedd yn effeithiol.
- Cymryd rhan mewn/cwblhau hyfforddiant iechyd, diogelwch, gwydnwch a chynaliadwyedd (HSR&S) pan fo angen.
- Rhoi gwybod am beryglon a digwyddiadau andwyol a chynorthwyo gydag ymchwiliadau pan fydd angen.
- Annog diwylliant sy'n iach, yn ddiogel ac yn amgylcheddol gyfrifol mewn ffordd gadarnhaol yn y Brifysgol a chefnogi'r Brifysgol gydag amcanion strategol megis sero net a dim digwyddiadau adroddadwy.

2.15 Myfyrwyr a Gyflogir

Mae myfyrwyr sy'n cael eu cyflogi i gynnal gwaith yn y Brifysgol neu ar ei rhan yn cael eu hystyried yn weithwyr yn ôl cyfraith Iechyd a Diogelwch.

Mae'r rhai hynny sy'n cynnal arddangosiadau neu'n cynnig gwasanaethau tiwtorial yn cael eu hystyried yn bobl a gyflogir wrth gyflawni'r gweithgaredd hwnnw yn ôl deddfwriaeth iechyd a diogelwch. Mae dyletswyddau a nodir yn y ddogfen hon yn berthnasol.

2.16 Myfyrwyr a Rhanddeiliaid Eraill

Mae myfyrwyr, ymwelwyr, tenantiaid, contractwyr ac eraill yn berthnasol a rhaid iddynt gydymffurfio â systemau a phrosesau iechyd, diogelwch, gwydnwch a chynaliadwyedd sydd ar waith a chyfleu'r rhain o ran y risgiau maent yn eu hwynebu;

a rhaid adrodd am bryderon o ran eu hiechyd, diogelwch, gwydnwch a chynaliadwyedd.

2.16.1 Myfyrwyr

Dylid tybio bod myfyrwyr, gan gynnwys israddedigion, myfyrwyr prosiect ac ymchwilwyr dan hyfforddiant heb eu hyfforddi o ran gweithgareddau a materion iechyd, diogelwch, gwydnwch a chynaliadwyedd ac felly bydd angen hyfforddiant, gwybodaeth a chyfarwyddyd arnynt.

Rhaid i fyfyrwyr gydymffurfio â holl ofynion y Brifysgol a gweithdrefnau a rheolau adrannau lleol. Mae hyn yn cynnwys cwblhau datganiadau iechyd gan fyfyrwyr pan fo angen, cydymffurfio ag asesiadau risg y gweithgaredd, gweithdrefnau amgylcheddol a gweithredol y cyfarpar ac arferion gwaith diogel. Caiff y myfyrwyr yr holl wybodaeth berthnasol drwy sesiynau sefydlu'r Brifysgol a rhai lleol, sesiynau briffio a phyrth gwybodaeth myfyrwyr.

Bydd myfyrwyr yn cyfrannu at ddiwylliant sy'n iach, yn ddiogel ac yn amgylcheddol gyfrifol mewn ffordd gadarnhaol yn y Brifysgol ac yn cefnogi'r Brifysgol gydag amcanion strategol megis sero net a dim digwyddiadau adroddadwy.

2.16.2 Academyddion Gwadd, Myfyrwyr Ymchwil Ôl-raddedig a Gweithwyr Gwadd (gan gynnwys Staff Asiantaeth)

Caiff academyddion a gweithwyr gwadd eraill sy'n gweithio yn y Brifysgol am gyfnod byr eu hawdurdodi gyda chaniatâd Deon Gweithredol y Gyfadran briodol (neu ei gynrychiolydd) neu Gyfarwyddwr Uned Gwasanaeth Proffesiynol a rhaid dilyn gweithdrefnau a threfniadau'r Brifysgol.

Bydd academyddion gwadd, myfyrwyr ymchwil ôl-raddedig a gweithwyr gwadd yn:

- Deall polisiâu a gweithdrefnau'r Brifysgol ac yn cael mynediad atynt er mwyn sicrhau cydymffurfiaeth.
- Yn cael yr un amddiffyniad yn erbyn risgiau i'w hiechyd a'i diogelwch â chyflogeion a myfyrwyr Prifysgol Abertawe.
- Yn cael sesiwn sefydlu addas a digonol. Rhoddir gwybodaeth, cyfarwyddyd a hyfforddiant gan y Gyfadran neu'r Uned Gwasanaethau Proffesiynol, gan eu galluogi nhw i ymgymryd â'u gwaith mewn ffordd ddiogel, gynaliadwy ac yn unol â gofynion y Brifysgol.
- Sicrhau bod yr holl weithgarwch yn cael asesiad risg a'i gymeradwyo gan staff cyfrifol/ goruchwylio'r Brifysgol cyn dechrau ar y gweithgaredd.
- Wedi'u hyfforddi ac yn gymwys i gyflawni'r gweithgaredd yn y Brifysgol.
- Wedi'u goruchwylio'n briodol gan staff cymwys y Brifysgol.
- Rhoi gwybod am yr holl ddigwyddiadau andwyol yn unol â phrosesau sefydledig y Brifysgol.

- Ystyried ffyrdd i leihau effaith eu hymweliad ar yr amgylchedd lleol a byd-eang.

2.16.3 Ymwelwyr ac Aelodau'r Cyhoedd

Bydd ymwelwyr ac aelodau'r cyhoedd, mewn unrhyw gapasiti, yn cael yr wybodaeth berthnasol i sicrhau eu hiechyd a'u diogelwch tra byddant ar eiddo'r Brifysgol. Mae hyn yn cynnwys, ymweld â grwpiau mewn ysgolion, gweithgareddau preswyl a dibreswyl a drefnwyd gan y Brifysgol h.y. allgymorth. Rhaid cynnal trefniadau ac asesiadau risg penodol ar gyfer ymwelwyr dan 18 oed.

- Bydd Prifysgol Abertawe'n sicrhau nad yw ymwelwyr â'r Brifysgol yn agored i unrhyw risgiau sylweddol i'w hiechyd a'u diogelwch.
- Cyfrifoldeb Deon Gweithredol perthnasol y Gyfadran neu Gyfarwyddwr Uned Gwasanaeth Proffesiynol yw ardaloedd y Brifysgol â mynediad cyhoeddus, gan gynnwys llyfrgelloedd, theatrau, bwytai etc a'u strwythur rheoli dilynol.
- Cyfrifoldeb y Gyfadran neu Uned Gwasanaeth Proffesiynol yw ymwelwyr sy'n ymweld â nhw, a rhaid cael trefniadau diogelu angenrheidiol ar waith i sicrhau eu hiechyd a'u diogelwch.
- Rhaid cymryd camau cywir ac effeithiol i atal mynediad heb ei awdurdodi gan aelodau'r cyhoedd i ardaloedd neu leoliadau lle gallent fod mewn perygl. Rhaid i asesiadau risg hefyd ystyried y posibilrwydd o fynediad heb ei awdurdodi gan aelodau'r cyhoedd.
- Dylai ymwelwyr hefyd ystyried ffyrdd o leihau effaith eu hymweliad ar yr amgylchedd lleol a byd-eang.

2.16.4 Tenantiaid

Bydd yn rhaid i'r holl denantiaid drafod llywodraethiant, atebolrwydd a chyfrifoldeb iechyd, diogelwch, gwydnwch a chynaliadwyedd a chytuno arnynt yn ogystal â bod yn gyfrifol am risgiau ac effeithiau sy'n deillio o feddiannaeth yn unol â threfniadau llywodraethiant iechyd, diogelwch, gwydnwch a chynaliadwyedd (HSA-10100-02b). Bydd y tenant a chynrychiolwyr Iechyd, Diogelwch, Gwydnwch a Chynaliadwyedd yn cytuno ar hyn cyn meddiannu.

Rhaid i denantiaid sicrhau bod y Brifysgol yn gallu cyflawni ei dyletswyddau statudol a chydymffurfio â gweithdrefnau iechyd, diogelwch, gwydnwch a chynaliadwyedd y brifysgol h.y. archwilio ac arolygu.

2.16.5 Contractwyr

Rhaid i'r holl contractwyr gydymffurfio â holl bolisiau a gofynion statudol perthnasol y Brifysgol, gan sicrhau eu bod yn cyflawni eu gwaith mewn modd sy'n lleihau risgiau

i'w hunain, eraill y gellir effeithio arnynt, ac unrhyw effeithiau posib ar yr amgylchedd o ganlyniad i'w gwaith. Disgwylir iddynt hefyd gydymffurfio â gofynion statudol a gofynion perthnasol y Brifysgol. Gall methu gwneud hyn fod yn sail i derfynu contract.

Mae'r Brifysgol wedi nodi ei disgwyliadau o ran rheoli iechyd, diogelwch, gwydnwch a chynaliadwyedd contractwyr mewn cyfres o drefniadau ar wahân.

2.17 Partneriaethau Eraill

Bydd yr holl bartneriaethau, cydweithrediadau, cwmnïau deillio ac is-gwmnïau sydd ym mherchnogaeth lwyr yn cael eu harchwilio er mwyn sicrhau bod llywodraethiant, atebolrwydd a chyfrifoldebau'n cael eu trafod a'u cytuno yn unol â Threfniadau Llywodraethiant Iechyd, Diogelwch, Gwydnwch a Chynaliadwyedd (HSA-10100-02b). Caiff hyn ei gytuno rhwng y meddiannydd a chynrychiolwyr timau Iechyd, Diogelwch, Gwydnwch a Chynaliadwyedd cyn meddiannu.

Mae angen partneriaethau eraill er mwyn galluogi'r Brifysgol i gyflawni ei dyletswyddau a'i chydymffurfiaeth statudol o ran gweithdrefnau Iechyd, Diogelwch, Gwydnwch a Chynaliadwyedd y Brifysgol h.y. archwilio ac arolygu.

2.18 Rolau Penodol

Mae gan y Brifysgol nifer o rolau ar waith i gynorthwyo gyda rheoli risgiau Iechyd, Diogelwch, Gwydnwch a Chynaliadwyedd cyffredinol a phenodol ac wrth gynllunio ac ymateb i argyfyngau.

- **Cydlynwyr Iechyd, Diogelwch a Gwydnwch:** Gall fod gan bob Cyfadran/Uned Gwasanaeth Proffesiynol nifer o Gydlynwyr Iechyd, Diogelwch, Gwydnwch a Chynaliadwyedd, yn ôl disgrisiwn Deon Gweithredol y Gyfadran/Cyfarwyddwr Uned Gwasanaethau Proffesiynol. Maent yn gweithio gyda'r tîm Iechyd, Diogelwch a Gwydnwch a staff y Gyfadran/Uned Gwasanaethau Proffesiynol i hyrwyddo Systemau a Pholisiâu Rheoli Iechyd, Diogelwch a Gwydnwch y Brifysgol. Mae'r Cydlynwyr yn cynnig rôl gyfathrebu a chydlynu ac nid ydynt yn atebol am Iechyd, diogelwch a gwydnwch.
- **Cydlynwyr Amgylcheddol:** Gall fod gan bob Cyfadran/Uned Gwasanaeth Proffesiynol nifer o Gydlynwyr Amgylcheddol, yn ôl disgrisiwn Deon Gweithredol y Gyfadran/Cyfarwyddwr Uned Gwasanaethau Proffesiynol. Maent yn gweithio gyda'r Tîm Cynaliadwyedd a staff y Gyfadran/Uned Gwasanaethau Proffesiynol i hyrwyddo System a Pholisi Rheoli Amgylcheddol y Brifysgol. Mae'r Cydlynwyr yn cynnig rôl gyfathrebu a chydlynu ac nid ydynt yn atebol am gynaliadwyedd.
- **Pobl Cymorth Cyntaf a Chynorthwywyr Cymorth Cyntaf Iechyd Meddwl:** Mae gan y Brifysgol nifer o bobl Cymorth Cyntaf a Chynorthwywyr Cymorth

Cyntaf Iechyd Meddwl, sy'n cynnig gwasanaeth i staff, myfyrwyr, ymwelwyr ac eraill ar gampysau ein prifysgol. Mae dadansoddiad o anghenion cymorth cyntaf yn cael ei gynnal drwy nodi'r anghenion darpariaeth yn seiliedig ar y lefelau risg ym mhob maes. Darperir cyrsiau cymorth cyntaf gan gynnwys cymorth cyntaf brys yn y gweithle, cymorth cyntaf yn y gweithle, cymorth cyntaf cemegol yn y gweithle, cymorth cyntaf awyr agored, cymorth cyntaf iechyd meddwl, hyfforddiant diffibriliwr a gloywi.

- **Swyddog Tân:** I sicrhau bod nifer priodol o wardeniaid tân ar gael ar y campws yn ystod oriau agor arferol, mae'r Brifysgol yn darparu hyfforddiant ymwybyddiaeth tân a hyfforddiant wardeniaid tân i'w holl staff newydd fel rhan o'r cyfnod sefydlu mandadol. Mae rhaglen waith ar waith i wneud yr hyfforddiant hwn yn orfodol i holl staff y Brifysgol. Mae'n rhaid i wardeniaid tân gynorthwyo wrth adael mewn argyfwng yn unol â'u hyfforddiant. Mae gweithredwyr cadair achub ar gael i helpu wrth wagio adeiladau yn ôl yr angen ac yn unol â Chynlluniau Personol Gadael mewn Argyfwng.
- **Ymgynghorydd Amddiffyn Rhag Ymbelydredd (RPA):** Mae'r Ymgynghorydd Amddiffyn rhag Ymbelydredd yn arbenigwr pwnc sy'n darparu cyngor ac arweiniad yn unol â gofynion deddfwriaethol - Rheoliadau Ymbelydredd Ïoneiddio 2017 (IRR17). Mae'r Brifysgol yn defnyddio gwasanaethau ymgynghorwyr allanol i lenwi'r rôl hon ar gyfer gwaith gydag ymbelydredd Ïoneiddio, pelydr-x, a chyfarpar meddygol.
- **Swyddog Amddiffyn Rhag Ymbelydredd (RPO):** Caiff Prif Ymgynghorydd Ymchwil Prosesau Diogelwch ac Ymbelydredd yn y tîm Iechyd, Diogelwch a Gwydnwch ei benodi fel Swyddog Amddiffyn rhag Ymbelydredd y Brifysgol (RPO) i arwain a chydlynu'r gwaith o reoli diogelwch radiolegol drwy gydol y Brifysgol. Gan ddarparu cyngor i Uwch-dîm Rheoli'r Brifysgol, Goruchwylwyr Ymbelydredd y Gyfadran/Uned Gwasanaethau Proffesiynol ac i gydweithwyr a myfyrwyr ar yr holl agweddau ar ddiogelwch ymbelydredd.
- **Goruchwylwr Amddiffyn Rhag Ymbelydredd (RPS):** Caiff Goruchwylwr Amddiffyn Rhag Ymbelydredd (RPS) eu penodi'n fewnol gan y Gyfadran/Uned Gwasanaeth Proffesiynol lle mae'r gwaith sy'n ymwneud ag ymbelydredd Ïoneiddio'n cael ei gwblhau. Mae'r RPS yn gweithredu fel y prif bwynt cyswllt i staff ar faterion ymbelydredd cyffredinol (pryderon amgylcheddol a diogelwch). Mae gofyn i RPS sicrhau bod y gwaith sy'n cael ei gyflawni gan unigolion yn cydymffurfio'n llawn â'r rheolau lleol ar gyfer y gwaith hwnnw, a bod y gweithiwr yn gyfarwydd â'r rheolau lleol hynny. Dylai'r goruchwylwr hefyd ddarparu gwybodaeth, cyfarwyddyd a hyfforddiant penodol ar y gwaith penodol sydd am gael ei gwblhau. Bydd Deon Gweithredol pob Cyfadran / Cyfarwyddwr pob Uned Gwasanaeth Proffesiynol yn penodi'n ysgrifenedig, o leiaf un RPS yn unol â gofynion Rheoliadau ymbelydredd Ïoneiddio 2017 (IRR17) ac yn ddarostyngedig i gymeradwyaeth y Swyddog Amddiffyn Rhag Ymbelydredd. Oni bai bod RPO wedi cytuno â hyn, dylai dirprwy RPS gael ei benodi i sicrhau parhad busnes. Mae rhagor o wybodaeth ar rôl yr RPS ar gael yng Nghylch Gorchwyl yr Is-bwyllgor Diogelwch Gwyddonol Ymbelydredd Ïoneiddio.

- Swyddog Diogelwch Laser y Brifysgol (LSO): Caiff Prif Ymgynghorydd Diogelwch Prosesau Ymchwil ac Ymbelydredd yn y tîm Iechyd, Diogelwch a Gwydnwch ei benodi'n ffurfiol fel Swyddog Diogelwch Laser y Brifysgol i arwain a chydlynu'r gwaith o reoli diogelwch a gweithgarwch laser ar draws y Brifysgol. Gan ddarparu cymorth i Uwch-dîm Rheoli'r Brifysgol, Goruchwylwyr Diogelwch Laser y Gyfadran / Unedau Gwasanaeth Proffesiynol (LSS) ac i gydweithwyr a myfyrwyr.
- Goruchwylwr Diogelwch Laser (LSS): Caiff goruchwylwyr diogelwch laser eu penodi'n fewnol gan y Gyfadran/Unedau Gwasanaeth Proffesiynol lle caiff gwaith sy'n cynnwys y defnydd o laser ei gwblhau. Yr LSO yw pwynt cyswllt y gyfadran ar gyfer gweithgarwch sy'n ymwneud â laserau, gan ddarparu cyngor ac arweiniad, cyfrannu at ddatblygu polisi a sicrhau bod trefniadau ar waith ar gyfer cynnal a chadw a defnyddio offer. Mae rhagor o wybodaeth am rôl yr LSS ar gael yng Nghylch Gorchwyl yr Is-bwyllgor Diogelwch Gwyddonol Ymbelydredd Ioneiddio.
- Swyddog Diogelwch Biolegol y Brifysgol (USBO): Caiff y Prif Ymgynghorydd Sylweddau Cemegol a Biolegol a Gwyliadwriaeth ar Iechyd yn y tîm Iechyd, Diogelwch a Gwydnwch ei benodi'n ffurfiol fel Swyddog Diogelwch Biolegol y Brifysgol (USBO) i arwain a chydlynu'r gwaith o reoli gweithgarwch Biolegol ac Organebau a addaswyd yn Enetig (GMO) ar draws y Brifysgol. Gan ddarparu cyngor i Uwch-dîm Rheoli'r Brifysgol, Swyddogion Diogelwch Biolegol y Gyfadran/Unedau Gwasanaeth Proffesiynol (BSO) ac i gydweithwyr a myfyrwyr.
- Swyddog Diogelwch Biolegol ac Organebau a Addaswyd yn Enetig (BSO): Caiff Swyddogion Diogelwch Biolegol ac Organebau a Addaswyd yn Enetig (BSO) eu penodi'n fewnol gan y gyfadran lle mae gwaith sy'n cynnwys deunydd biolegol neu organebau a addaswyd yn enetig yn cael ei gwblhau. Y BSO yw'r person cymwys sy'n darparu cyngor i Ddeon Gweithredol y Gyfadran ar y gwaith o reoli gwaith biolegol/GMO a'r pwynt cyswllt cyntaf ar gyfer staff y gyfadran am wybodaeth a chyngor ar weithdrefnau, peryglon a mesurau rheoli sy'n ymwneud â gweithgarwch Biolegol / GMO. Cynrychioli'r Gyfadran ar bwyllgorau ymgynghoriad a chyfrannu at y gwaith o ddatblygu a gweithredu polisiau. Darparu cyngor arbenigol i'r Is-bwyllgor Diogelwch Gwyddonol Peryglon Biolegol a GMO ar asesu risg, dosbarthiad a chyfleusterau a chymryd rhan mewn archwiliadau'r Brifysgol ac ymweliadau gan reolyddion allanol (e.e., HSE) yn ôl yr angen. Mae rhagor o wybodaeth ar rôl y BSO ar gael yng Nghylch Gorchwyl yr Is-bwyllgor Diogelwch Gwyddonol o ran Deunydd Biolegol a GMO.

3. Cyngor Cymwys

3.1 Cyngor Cymwys ar Iechyd, Diogelwch a Gwydnwch

Yn unol â Rheoliad 7 Rheoliadau Rheoli Iechyd a Diogelwch yn y Gwaith 1999, mae'r Brifysgol wedi penodi cyngor iechyd a diogelwch cymwys.

3.1.1 Pennaeth Iechyd, Diogelwch a Gwydnwch

- Gweithio gyda chydweithwyr i ddatblygu strategaeth Iechyd, Diogelwch a Gwydnwch i'w chymeradwyo gan y Pwyllgor Iechyd, Diogelwch a Gwydnwch.
- Datblygu cynlluniau strategol dilynol ar gyfer ffrydiau gwaith Iechyd, Diogelwch a Gwydnwch yn ôl yr angen.
- Arwain tîm o weithwyr proffesiynol Iechyd, Diogelwch a Gwydnwch i weithio gyda rhanddeiliaid y Brifysgol i:
 - Ddatblygu, gweithredu, adolygu a gwella perfformiad y systemau, polisiau a threfniadau cysylltiedig ar gyfer rheoli Iechyd, Diogelwch a Gwydnwch yn barhaus.
 - Darparu cyngor, arweiniad a chymorth arbenigol i'r Brifysgol.
 - Darparu gwasanaeth Ymgynghorydd Iechyd, Diogelwch a Gwydnwch i Gyfadranau/Unedau Gwasanaeth Proffesiynol i sicrhau bod rheoli risg yn rhan annatod o fusnes y Gyfadrannau/Unedau Gwasanaeth Proffesiynol.
 - Sicrhau a hwyluso perthnasoedd gweithio effeithiol gyda thimau Cymorth Amgylcheddol ac Isadeiledd y Gyfadrannau i alluogi a chefnogi'r gwaith o weithredu gweithgarwch sy'n ymwneud ag Iechyd, Diogelwch a Gwydnwch gweithredol a chydymffurfiaeth.
 - Gweithio gyda Chyfadrannau/Unedau Gwasanaeth Proffesiynol i ddatblygu cofrestr risg Iechyd, Diogelwch a Gwydnwch i'r Brifysgol a chynllun rheoli risg yn unol â fframwaith sefydledig rheoli risg y Brifysgol.
 - Sicrhau bod systemau a phrosesau'n cael eu diweddarau i ystyried deddfwriaeth newydd ac arferion da.
 - Sicrhau ymgysylltiad priodol â rhanddeiliaid, a'r gwaith i hyrwyddo a chynnal a chadw diwylliant Iechyd, Diogelwch a Gwydnwch gweithredol sefydliadol a systemau rheoli.
 - Sicrhau bod trefniadau diogelwch y safle'n wydn ac yn addas at y diben, gan gynnwys gwacáu mewn tân neu argyfwng.
 - Sicrhau bod yr holl brofi cydymffurfiaeth statudol a gweithredoedd unioni cysylltiedig yn cael eu gweithredu a'u datrys ym mhob adeilad y mae'r Brifysgol yn berchen arno neu ar brydles iddi.
 - Sicrhau bod trefniadau rheoli digwyddiadau priodol ar waith.
 - Sicrhau'r ddarpariaeth briodol o wasanaeth Diogelwch gweithredol ac ymatebol, gan gynnwys ymateb brys 24 awr y dydd. Mae hyn yn cynnwys darparu cyngor, arweiniad ac archwiliad diogelwch ffisegol a phersonol.
 - Sicrhau bod trefniadau yswiriant y Brifysgol ar waith.
- Sicrhau bod trefniadau ar waith ar gyfer penodi'r canlynol yn ffurfiol:
 - Personau cymwys, gan gynnwys:

- Swyddog Diogelwch Ymbelydredd y Brifysgol
- Goruchwylwyr Diogelwch Ymbelydredd y Gyfadran
- Swyddog Diogelwch Laser y Brifysgol
- Goruchwylwyr Diogelwch Laser y Gyfadran
- Swyddog Diogelwch GMO/Biolegol y Brifysgol.
- Swyddogion Diogelwch GMO/Biolegol y Gyfadran
- Personau Penodedig/Cyfrifol, gan gynnwys:
 - Person penodedig ar gyfer asbestos
 - Person penodedig ar gyfer ansawdd dŵr a Legionella
 - Person penodedig ar gyfer Diogelwch Tân
 - Rheoliadau Terfysgaeth (Diogelu Mangreoedd) 2025 a adnabyddir fel Cyfraith Martyn
- Darparu gwasanaeth hylendid galwedigaethol i lywio asesiadau risg sy'n gysylltiedig ag iechyd yn y gweithle a goruchwyllo iechyd.
- Datblygu a chynnal systemau gwybodaeth a chyfathrebu i sicrhau bod gwybodaeth lechyd, Diogelwch a Gwydnwch y brifysgol yn hygyrch, yn gyfredol ac yn cael ei chyfleu i randdeiliaid perthnasol.
- Datblygu systemau a phrosesau dysgu a datblygu sy'n hygyrch ac yn briodol i ddiwallu anghenion y dysgwyr:
 - Darparu hyfforddiant generig a phenodol i alluogi aelodau o'r Brifysgol i gyflawni eu cyfrifoldebau lechyd, Diogelwch a Gwydnwch.
 - Sicrhau bod technegau monitro cadarn ar waith, gan gynnwys arolygu ac archwilio.
- Gweithio gyda chydweithwyr i ddatblygu a chyflwyno adroddiad blynyddol ar berfformiad lechyd, Diogelwch a Gwydnwch i'r Pwyllgor Iechyd, Diogelwch a Gwydnwch.
- Cysylltu â'r Awdurdod Gweithredol Iechyd a Diogelwch ac awdurdodau rheoleiddio eraill.

Er mwyn darparu'r gwasanaeth lechyd, Diogelwch a Gwydnwch yn effeithiol, mae'r tîm yn cynnwys y ffrydiau gwaith canlynol; ceir diagram o'r strwythur lechyd, Diogelwch a Gwydnwch yn Atodiad 1.

- Cynghorydd Arweiniol – Diogelwch Prosesau, Ymchwil ac Ymbelydredd
- Cynghorydd Arweiniol – Cyfryngau Cemegol a Biolegol a Goruchwyllo Iechyd
- Diogelwch, Cydymffurfiaeth a Gwydnwch Mangreoedd
- Systemau Rheoli a Gwasanaethau Cynghori
- Diogelwch ac Ymateb Campws

3.2 Cyngor Cymwys ar Gynaliadwyedd

3.2.1 Rheolwr Cynaliadwyedd

- Datblygu cynlluniau ar gyfer ffrydiau gwaith cynaliadwyedd (drwy hyn, bydd yn cynnwys rheoli amgylcheddol a chynaliadwyedd cymdeithasol/moeseg) yn ôl yr angen.
- Adrodd i'r Pwyllgor Cynaliadwyedd ar weithrediad y System Rheoli Amgylcheddol.
- Datblygu amcanion a thargedau'r System Rheoli Amgylcheddol mewn cydweithrediad â Swyddogion yr Amgylchedd a gweithwyr proffesiynol cynaliadwyedd.
- Trefnu a rheoli'r rhaglen rheoli cynaliadwyedd mewn cydweithrediad â Swyddogion yr Amgylchedd a gweithwyr cynaliadwyedd proffesiynol.
- Arwain tîm o weithwyr cynaliadwyedd proffesiynol i weithio gyda rhanddeiliaid y Brifysgol i:
 - Ddatblygu, gweithredu, adolygu a gwella perfformiad y System Rheoli Amgylcheddol (ISO14001), y Polisi Cynaliadwyedd a'r gweithdrefnau, y nodiadau arweiniol a'r cynlluniau rheoli/gweithredu cysylltiedig yn barhaus.
 - Darparu gwasanaeth cyngor, arweiniad a chymorth ar gynaliadwyedd i Gyfadran/Unedau Gwasanaeth Proffesiynol i sicrhau bod rheoli risg amgylcheddol a chyfleoedd cynaliadwyedd yn rhan annatod o fusnes y Gyfadran/Uned Gwasanaeth Proffesiynol.
 - Gweithio gyda Chyfadran/Unedau Gwasanaeth Proffesiynol i ddatblygu Cynlluniau Gweithredu Cynaliadwyedd pwrpasol a chofrestr agweddau cynaliadwyedd a chynllun rheoli risg y Brifysgol yn unol â fframwaith rheoli risg sefydledig y Brifysgol.
 - Sicrhau bod systemau a phrosesau'n cael eu diweddarau i ystyried deddfwriaeth ac arferion da sy'n dod i'r amlwg.
 - Sicrhau ymgysylltiad priodol â rhanddeiliaid, hyrwyddo a chynnal diwylliant sefydliadol rhagweithiol o ran gwella'n barhaus yn unol â gofynion ISO 14001.
 - Mewn partneriaeth â'r Cyfadran/Unedau Gwasanaeth Proffesiynol, sicrhau bod yr holl agweddau cynaliadwyedd arwyddocaol wedi'u pennu a'u cyfleu i'r staff perthnasol, a bod effeithiau'n cael eu lleihau neu eu rheoli neu fod cyfleoedd yn cael eu gwireddu, pan fo hynny'n berthnasol.
 - Datblygu a chynnal systemau gwybodaeth a chyfathrebu i sicrhau bod data a gwybodaeth cynaliadwyedd y Brifysgol yn hygyrch, yn gyfredol ac yn cael eu cyfleu i rhanddeiliaid perthnasol gan gynnwys cyrff statudol.
 - Darparu hyfforddiant generig a phenodol i alluogi aelodau o'r Brifysgol i gyflawni eu cyfrifoldebau mewn perthynas â chynaliadwyedd.
 - Monitro, gwerthuso ac adolygu perfformiad y System Rheoli Amgylcheddol yn unol â threfniadau llywodraethiant y Brifysgol, deddfwriaeth berthnasol, ac arferion da y sector.
 - Sicrhau bod technegau monitro cadarn ar waith, gan gynnwys arolygu ac archwilio, a bod adrodd ar Ddangosyddion Perfformiad Allweddol bob blwyddyn fel rhan o'r broses adolygu rheoli'r System Rheoli Amgylcheddol.
 - Cysylltu â Cyfoeth Naturiol Cymru, Medr ac awdurdodau eraill ar faterion cynaliadwyedd.

Er mwyn darparu'r gwasanaeth cynaliadwyedd yn effeithiol, mae'r rhaglen waith strategol cynaliadwyedd yn cynnwys y ffrydiau gwaith canlynol; ceir diagram o staff y tîm yn Atodiad 1:

- Campysau Bioamrywiol (Bioamrywiaeth a Rheoli SoDdGA Twyni Crymlyn)
- Diwylliant a Chymuned (y System Rheoli Amgylcheddol a darpariaeth cynaliadwyedd yn y Cyfadrannau a'r Unedau Gwasanaeth Proffesiynol, ymgysylltu â'r gymuned, gwirfoddoli staff)
- Gwybodaeth a Sgiliau (Ymgysylltu â myfyrwyr, gwirfoddoli, a chydlynu'r Wobr Cyflogadwyedd Cynaliadwyedd i fyfyrwyr, ADCDF (ESDGC))
- Caffael cadarnhaol (caffael cynaliadwy a moesegol, Masnach Deg, hawliau gweithwyr, buddsoddiad moesegol)
- Lleihau gwastraff (darpariaeth gwastraff ac ailgylchu)
- Teithio cynaliadwy (Cynllun Teithio'r Brifysgol) yn gweithio gyda Gwasanaethau Masnachol yn Ystadau a Gwasanaethau Campws
- Rheoli Ynni a Charbon: yr argyfwng hinsawdd a sero net (y Cynllun Rheoli Carbon) yn gweithio gyda'r Gwasanaethau Technegol sy'n rhan o Ystadau a Gwasanaethau Campws.

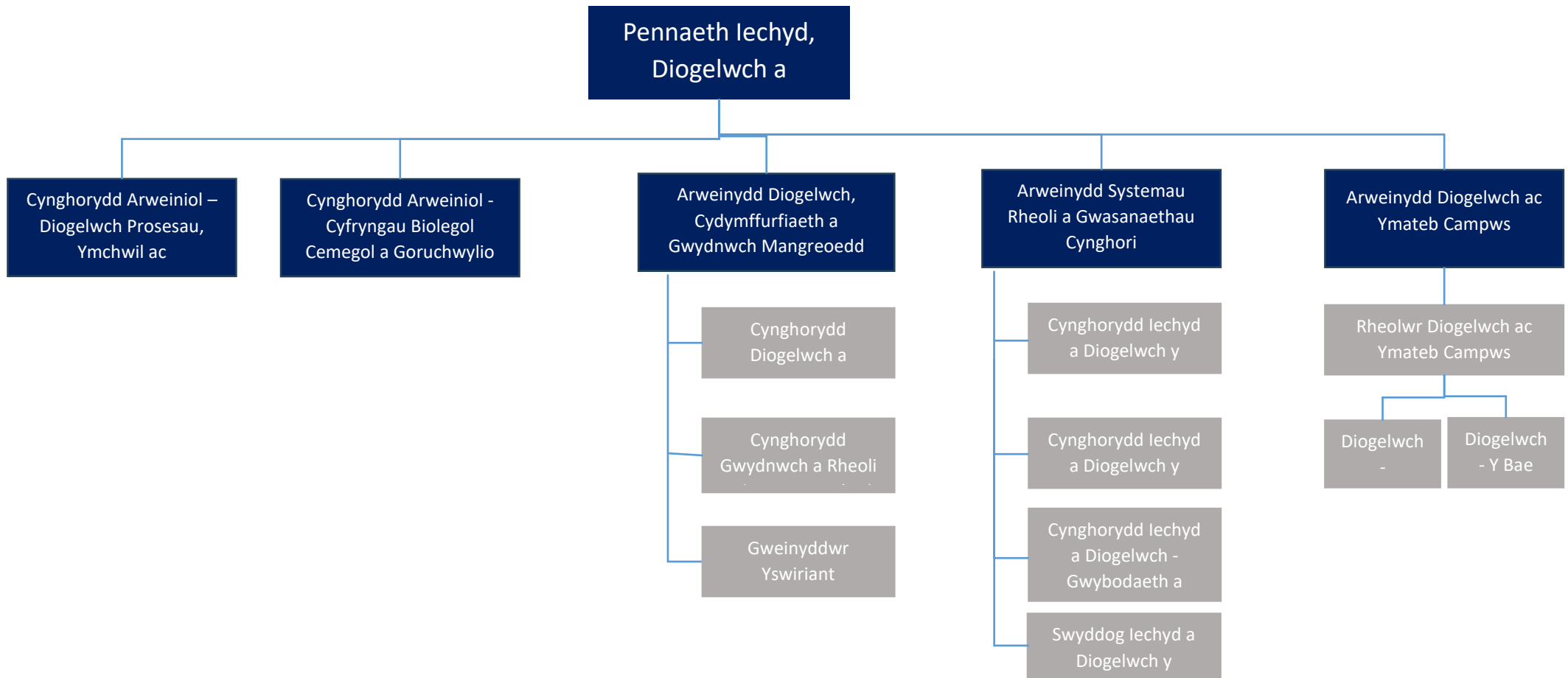
3.3 Cyngor Cymwys ar Iechyd Galwedigaethol

Mae'r Gwasanaeth Iechyd Galwedigaethol yn cynnwys nifer o nyrsys a meddygon teulu arbenigol, sy'n darparu gwasanaeth sy'n hyrwyddo ac yn cadw lles corfforol a meddyliol yr holl staff:

- Ymgymryd â sgrinio cyn cyflogaeth ar gyfer staff sy'n cyflwyno cais am rolau yn y Brifysgol.
- Ymgymryd â sgrinio meddygol cyn asesu ar gyfer myfyrwyr sy'n cyflwyno cais am gyrsiau sy'n gysylltiedig ag iechyd.
- Ymgymryd ag asesiadau addasrwydd i ymarfer galwedigaethol ar gyfer myfyrwyr ar gyrsiau sydd â gofynion o'r fath.
- Darparu imiwneiddiadau galwedigaethol a sgrinio profion gwaed i bob myfyriwr ar gyrsiau sy'n gysylltiedig ag iechyd yn y Gyfadran Meddygaeth, Iechyd a Gwyddor Bywyd.
- Darparu cyngor a chymorth i reolwyr a'u staff ar faterion iechyd sy'n gysylltiedig â'r gwaith.
- Gweithio mewn partneriaeth ag Adran Adnoddau Dynol y Brifysgol a'r gwasanaeth Iechyd, Diogelwch a Gwydnwch i ddatblygu a gweithredu polisiau iechyd galwedigaethol priodol a threfniadau cysylltiedig.
- Cynorthwyo i gyflawni gofynion statudol (e.e. goruchwyllo iechyd) a rheoleiddio, er mwyn sicrhau nad yw gwaith yn effeithio'n niweidiol ar iechyd staff ac eraill.
- Hyrwyddo iechyd a lles er mwyn diogelu'r holl staff wrth fod yn y gwaith, gan ystyried yr amgylchedd gwaith a gweithgareddau cysylltiedig.

Atodiad Un - Strwythurau

Strwythur Personau Cymwys Iechyd, Diogelwch a Gwydnwch



Y Strwythur Personau Cymwys Cynaliadwyedd

